

HƯỚNG DẪN CÀI ĐẶT VÀ SỬ DỤNG CARD GHI HÌNH CAMERA QTK 204/208

Nội Dung :

- Thông báo :.....
- Cấu hình phần cứng yêu cầu :.....
- Cấu hình hệ thống chính
- Hiển thị khu vực.....
- Bảng điều khiển bên phải
- Bảng điều khiển bên dưới.....
- Ghi hình.....
- Hướng dẫn
- Lịch trình.....
- Báo động cảm biến.....
- Hướng dẫn
- Lịch trình.....

Thông báo:

Để tối ưu hiệu suất của hệ thống, điều quan trọng là phải thực hiện theo các lời khuyên:

1. Khuyến bạn chia ổ đĩa cứng thành ít nhất thành 2 phân vùng (ổ C và ổ D) . Phân vùng của hệ điều hành windows sẽ nằm ở 1 phân vùng (thường nằm ở ổ đĩa C) và các phân vùng khác để lưu các tập tin ghi hình .
2. Xin vui lòng định dạng ổ cứng dạng NTFS .
3. Xin vui lòng sử dụng mainboarth và card Vga thích hợp.

Cấu hình phần cứng yêu cầu :

- Processor: Intel Celeron D 2.66GHz or better
- Motherboard: Intel 845 or better
- Memory: 256MB minimum
- VGA Card: NVIDIA GeForce MX440 64MB or better

Cấu hình hệ thống chính :

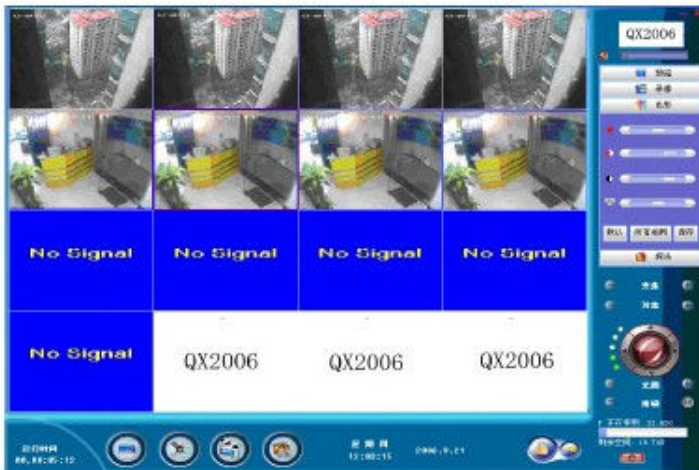
Đầu tiên, đăng nhập vào hệ thống:

User : **admin**

Pass : **admin** (chú ý bàn phím mở đèn Caps Lock thì ta phải tắt đi)



Sau đó giao diện chính của hệ thống như dưới đây



Như hình ở
màn hình, khu vực bảng điều khiển bên phải

trên, được chia thành ba phần: hiển thị vùng

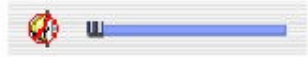
và bảng điều khiển bên dưới.

Vùng màn hình :

Ta có thể lựa chọn màn hình coi 1 camera , 4, 9 ,16 ...

Bảng điều khiển bên phải :

Cấu hình hệ thống bao gồm các thông số theo dõi bằng giọng nói , xem trước, hồ sơ, màu sắc, cảm biến, PTZ.



Voice Monitor: nghe lại âm thanh thực.

Preview:

Nó sẽ hiển thị số lượng và trạng thái của camera, Nó sẽ hiển thị 24 camera khi bạn có 24 kênh video. Bạn có thể ngừng xem khi bạn nhấp chuột vào 1, 2, 3, 4 ... nút. Nút màu xanh lá cây sẽ được tối khi bạn ngừng xem.

Record:

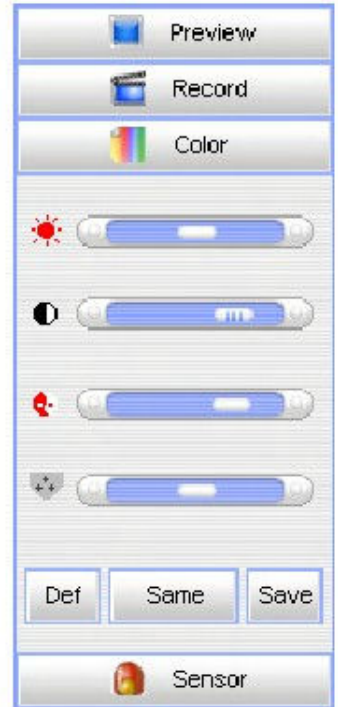
Nó cho thấy tình trạng của các file ghi hình . Bạn có thể bắt đầu ghi hình khi bạn nhấp chuột vào nút camera. Nút màu hiển thị trạng thái.

Color:

Nó cho phép bạn tùy chỉnh màu sắc, độ tương phản và ánh sáng của camera.

Sensor:

Bắt đầu chuyển động phát hiện cảnh báo khi bạn nhấp chuột vào nút camera và trở thành nút màu xanh lá cây.



PTZ Control:

- Phần mềm này chỉ được sử dụng khi camera được gắn vào bàn điều khiển hoặc thiết bị hỗ trợ bàn điều khiển, nó có chức năng để zoom, focus, Iris, Brush camera được hỗ trợ điều khiển.



Bảng điều khiển bên dưới :



Screen Division : lựa chọn chế độ nằm hình



System Setup : Người sử dụng có thể cài đặt hệ thống, thiết lập hệ thống video phát hiện chuyển động, báo động cảm biến, cài đặt PTZ , hệ thống các port và các chức năng khác.



Playback: Cho phép người sử dụng coi lại những hình ảnh đã được ghi trước đó.



Capture: Chụp ảnh, định dạng là bmp.

星期六 2006.5.27 运行时间
20:28:35 00:00:00:10

Active Time: Thể hiện ngày tháng , thời gian hiện tại và thời gian của hệ thống.

D: In use: 29.38G
Free: 6.02G

HD status: Thể hiện dung lượng của ổ đĩa cứng , và dung lượng của ổ đĩa cứng đã được ghi hình.



Lock System: khóa hệ thống khi bạn đi ra ngoài , do đó người khác không thể đăng nhập vào hệ thống.



Login System: đăng nhập để người sử dụng có thể thay đổi được hệ thống.



Exit System: Thoát ra khỏi chương trình.

Record

Manual

- Click vào bảng điều khiển bên phải phần ghi hình “ Record “
Nút Camera nào có màu xanh lá cây có nghĩa là camera đó đang được thiết lập ghi hình
Và camera nào có màu xám chứng tỏ camera đó chưa được thiết lập ghi hình.
- Bạn có thể click vào từng nút để điều khiển các chế độ ghi hình hoặc ngừng ghi hình.

[Open all],[Close all] : tắt cả các camera được ghi hình và tắt ghi hình tất cả các camera .



Schedule

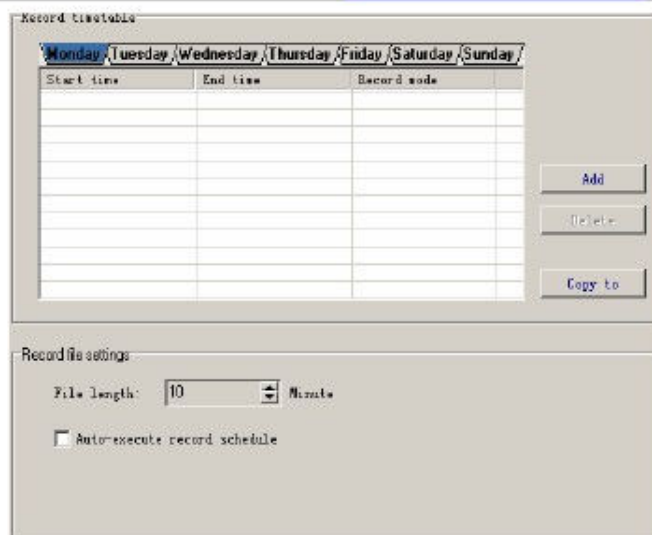


Bấm chọn "cài đặt hệ thống", và sau đó nhấp chuột "Cài đặt video", ta sẽ tìm thấy từ khóa “ ghi lại lịch trình” – “record schedule”

Chẳng hạn như trên biểu đồ, bạn có thể bấm vào nút “Add” để thêm thời gian , làm sao cho toàn bộ 1 tuần ta nhấn nút “copy to “ hoặc cụ thể thiết lập mỗi ngày , mỗi thời điểm khác nhau được cắt từng đoạn , tùy theo hoàn cảnh thực tế để thiết lập.

Độ dài File : Thời gian để thực hiện 1 file ghi hình.

Chú ý: sau khi bạn đã hoàn tất cài đặt ở trên, hãy nhớ nhấp vào “Auto-executer record schedule “



Alarm sensor

Manual

- Trước khi đặt chế độ báo động cảm biến, xin vui lòng kiểm tra 1 trong các trang "system settings" nếu có bấm vào mục

"sensor manual setup defense, cancel timetable".

Click vào bên phải của bảng điều khiển "cảm biến" – "Sensor"

Chẳng hạn như trên biểu đồ cho thấy tình trạng của Sensors (không có đèn chỉ có nghĩa là bạn chưa kết nối giữa các DVR đúng và hộp báo động), màu xanh lá cây có nghĩa là cho phép thiết lập bảo vệ bằng tay, theo cách thủ công. màu xám có nghĩa là nó đã được thiết lập bảo vệ trên lịch trình.

Nút [open all],[Close all] : mở tất cả / đóng tất cả.

Chú ý: Nếu nó đã được thiết lập bảo vệ trên lịch trình, các chỉ số sẽ thay đổi sang màu xám, có nghĩa là để nói, không thể thiết lập được bảo vệ bằng tay.

Schedule



- Bấm vào nút "system settings" sau đó click chuột vào "alarm sensor":

- Đầu tiên chọn loại thiết bị và cổng giao tiếp :



Hiện nay, loại thiết bị hỗ trợ: NV808, MV2516, DV7608.

Cổng kết nối : chắc chắn phải chọn COM 1

Nếu bạn có các thiết bị khác cần phải sử dụng cổng COM, xin vui lòng thiết lập với COM2.

Sau đó ta thiết lập chế độ báo động cảm biến.

Xin chú ý đến các thông số trên thẻ "alarm sensor selection" Nếu hệ thống giao tiếp với những báo động ô bình thường, nó sẽ hiển thị con số tương ứng theo số lượng các hộp báo động của kênh. Nếu abnormal, không có con số thẻ. Tại thời điểm này, xin vui lòng kiểm tra các loại thiết bị và cổng giao tiếp.

Bấm vào "sensor1" (con số tag1), sau đó chọn "loại hình báo động" (không báo động, báo động NC), và chọn "kết nối kênh" cho các cảm biến 1, và sau đó thiết lập "báo động kích hoạt các cài đặt":

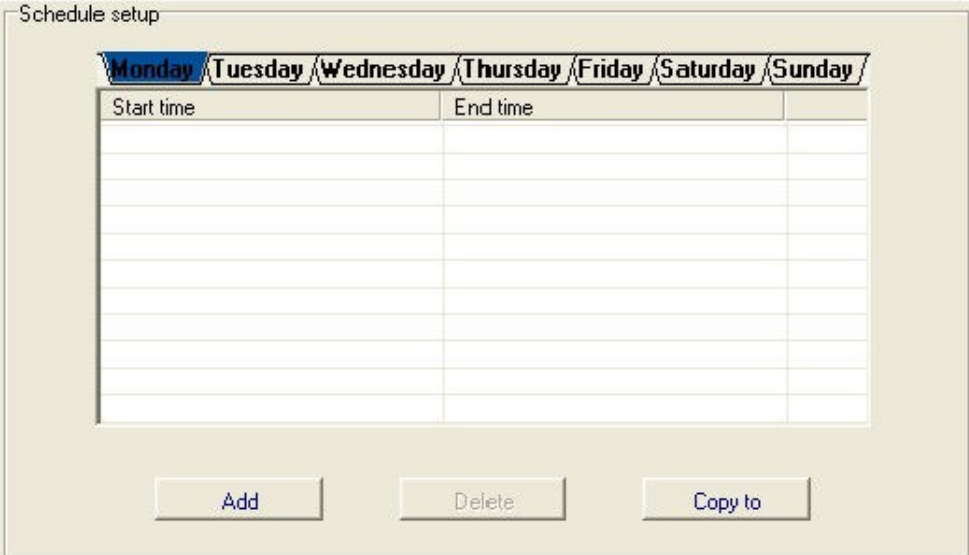
- [Start recording]: khi nhận được tín hiệu từ các cảm biến, hệ thống sẽ tự động bắt đầu ghi âm theo các "kênh kết nối".
- [High-voltage output]: khi nhận được tín hiệu báo động, hệ thống sẽ phát ra một điện áp cao (có nghĩa là kỹ thuật số 1).
- [Low-voltage output]: khi nhận được tín hiệu báo động, hệ thống sẽ phát ra một điện áp thấp (có nghĩa là số 0).

Bạn cũng có thể thiết lập "output time".



Thứ ba, các thiết lập thời khóa biểu:

- Chẳng hạn như trên biểu đồ bạn có thể bấm vào nút "ADD" chọn hết cả tuần rồi bấm vào nút "copy to" hoặc ta có thể thiết lập mỗi ngày với từng thời điểm khác nhau. Tùy vào hoàn cảnh và trường hợp mà ta muốn thiết lập.
- Các cảnh báo khác đều thiết lập giống như cảnh báo 1.



Chú ý : Nhớ Click vào ""Start this alarm sensor" mỗi khi đặt cảm biến.

QÚA TRÌNH HDS CARD GHI HÌNH QTK 204 – 208 HOÀN TẤT

@ Hết @